

2025年度 須磨学園中学校入学試験

社 会

第 2 回

(注 意)

解答用紙は、この問題冊子の中央にはさんであります。まず、解答用紙を取り出して、
受験番号シールを貼^はり、受験番号と名前を記入しなさい。

1. すべての問題を解答しなさい。
2. 解答はすべて解答用紙に記入しなさい。
3. 試験終了後、解答用紙のみ提出し、問題冊子は持ち帰りなさい。

須磨学園中学校

1

2024年7月27日、インドにて開催されていた世界遺産委員会にて、佐渡の金銀山の普遍的な価値が認められ、「佐渡島の金山」が世界文化遺産に登録されました。

次のA～Gは日本の世界文化遺産の紹介カードです。このカードに書かれた文章を読み、あとの問いに答えなさい。

○カードA

法隆寺地域には世界最古の木造建築群が数多く残っている。①7世紀に法隆寺・法起寺ほかの仏教寺院が造営され、これらの寺院では現在も宗教活動が続けられている。法隆寺は、7世紀初期に創建がはじまり、現在の伽藍は西院及び東院と子院群で構成されている。西院は7世紀後半から8世紀初頭にかけて再建されたもので、東院は8世紀前半に建設された。

○カードB

木造の建物を配し、石造の城壁と白色の土塀をめぐらせる②日本の独特の城郭の様式は16世紀中頃に確立した。姫路城はこの城郭建築の最盛期の遺産であり、17世紀初頭の日本の城郭を代表するものである。日本の城の中でも、木造の城郭建築群と城壁・土塀から構成される構造物が特に良く残っている。

○カードC

本資産は、既存の社会・宗教とも共生しつつ信仰を密かに継続した「潜伏キリシタン」の伝統を物語る稀有な物証である。

潜伏キリシタンは、密かに信仰を維持するために様々な形態で他の宗教と共生を行った。潜伏キリシタンの文化的伝統が形成される契機となるできごとが考古学的に明らかにされている③原城跡、潜伏キリシタンの伝統が終焉を迎える契機となったできごとの起こった大浦天主堂から、本遺産は構成されている。

○カードD

百舌鳥・古市古墳群は、④古墳時代の最盛期であった4世紀後半から5世紀後半にかけて、当時の政治・文化の中心地のひとつであり、大陸に向かう航路の発着点であった大阪湾^{わん}に接する平野上に築造された。

世界でも独特な、墳長500メートル近くに達する古墳から20メートル台の墳墓^{ふんぼ}まで、大きさと形状に多様性を示す古墳により構成されている。

○カードE

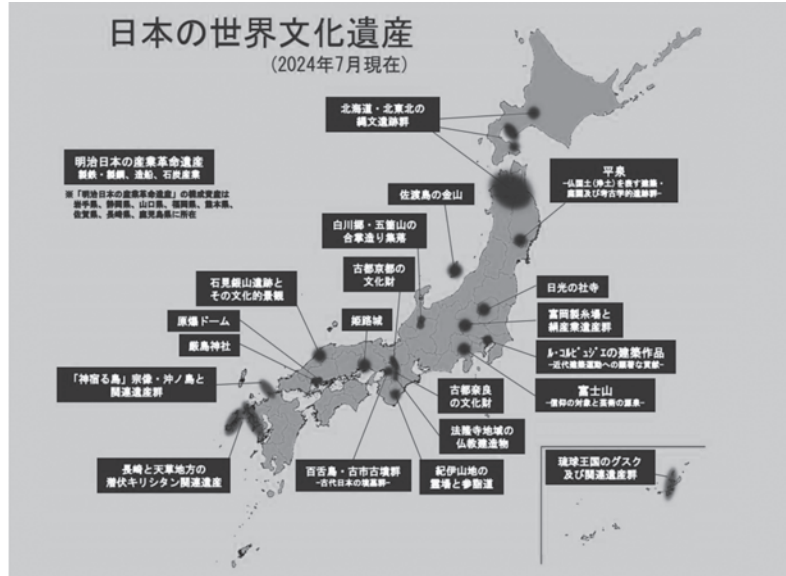
「⑤明治日本の産業革命遺産 製鉄・製鋼、造船、石炭産業」は西洋から非西洋への産業化の移転が成功したことを証言する産業遺産群により構成されている。19世紀後半から20世紀の初頭に向け、日本は工業立国の土台を構築し、後に日本の基幹産業となる造船、製鉄・製鋼、石炭と重工業において急速な産業化を成し遂げた。

○カードF

パリを拠点^{きよてん}に活躍^{かつやく}した建築家・都市計画家⑥ル・コルビュジエの作品のなかから選ばれた3大陸7か国（フランス・日本・ドイツ・スイス・ベルギー・アルゼンチン・インド）に所在する17資産で構成される。

○カードG

北海道・北東北の縄文遺跡群は、1万年以上にわたり⑦採集・漁労・狩猟^{しゅりょう}により定住した人々の生活と精神文化を伝える文化遺産である。北海道・青森県・岩手県・秋田県に所在する17の遺跡で構成されている。



文化庁ホームページより引用。

問1 下線部①について、この頃の政治や文化についての説明として適切なものを次のア～エより1つ選び、記号で答えなさい。

- ア この頃、^{うまやとのおう}厩戸王（聖徳太子）は、家がらによらず、才能のある人を重く用いようと憲法十七条を定めた。
- イ この頃の文化財として、京都の^{こうりゅうじ}広隆寺の^{みろくぼさつ}弥勒菩薩像があげられる。
- ウ この頃、中大兄皇子や中臣鎌足らが、^{そがのうまこ}蘇我馬子・^{えみし}蝦夷親子を滅ぼした。
- エ この頃、白村江の戦いが起こり、日本は唐・百済連合軍と戦い、敗れた。

問2 下線部②に関連して、この頃の城郭に関して説明した文のうち適切でないものを次のア～エより1つ選び、記号で答えなさい。

- ア 豊臣秀吉は、石山本願寺のあとに5層の天守閣をもつ大坂城を築いた。
- イ 城を守る^{しせつ}施設としては、^{いしがき}石垣や^{ほり}堀、^{どるい}土塁などがある。
- ウ 織田信長は、琵琶湖のほとりに5層7階の天守閣をもつ安土城を築いた。
- エ 城が山の上から平地に移った理由は、戦争がなくなったことで、城の^{ぼうぎょ}防御が必要なくなったからである。

問3 下線部③について、江戸時代を通じてキリスト教が禁止されるきっかけとなった、島原の乱の主戦場となった原城跡がある都道府県はどこですか。

問4 下線部④について、図1や図2を参考にしながら、古墳に関する説明として適切なものを下のア～エより1つ選び、記号で答えなさい。

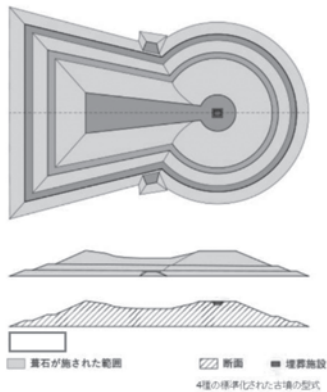


図1



図2

- ア 古墳の形は、円墳から方墳、ついで前方後円墳へと発展し、大きさもどんどん大きくなっていった。
- イ 古墳の内部に用いられた埋葬施設は、横穴式石室から堅穴式石室へと変化した。
- ウ 近畿地方を中心に巨大古墳が分布していることからヤマト政権の中心は近畿地方にあったと考えられる。
- エ 建造当時の古墳の墳丘上には、土偶が並べられ、斜面はすり石で覆われていた。

問5 下線部⑤について、明治時代に起こった次のア～エのできごとを起こった順番に並び替えなさい。

- ア 天皇が国民に与えるという形で、大日本帝国憲法が公布された。
- イ 日本が韓国を併合し、朝鮮総督府を置いて支配した。
- ウ 藩をやめて府・県を置く廃藩置県が実施された。
- エ 大隈重信が立憲改進黨をつくった。

問6 下線部⑥について、ル・コルビュジエは、1887年～1965年を生きたフランスで主に活躍した建築家である。彼が生きた時代に起こらなかったできごとを次のア～エより1つ選び、記号で答えなさい。

- ア アメリカで株価が大暴落したことをきっかけに世界恐慌が起きた。
- イ サンフランシスコ平和条約が結ばれ、日本は主権を回復した。
- ウ アメリカの仲立ちで日露戦争の講和条約であるポーツマス条約が締結された。
- エ 日本万国博覧会が大阪府吹田市で開催された。

問7 下線部⑦について、次の図のような縄文時代に主に漁労で用いられた釣り針やもりなどの道具を総称して何と称しますか。



横須賀市ホームページより。

2 次の会話文を読み、あとの問いに答えなさい。

先生：今日は、兵庫県の神戸市にある三宮についてお話しします。今では三宮はにぎやかな場所ですが、実は長い歴史があるんです。

生徒：先生、三宮ってどうしてそんな名前なんですか？

先生：三宮という名前にはいくつかの説がありますが、一つは①三宮神社に由来します。この神社は、神戸市中央区にある一宮から八宮までの神社の一つで、昔から地域の人々に大切にされてきました。また、古代からこの地域は海運が盛んで、少しずつ②港町として発展していきました。

生徒：へえ、三宮ってそんなに古いんですね。でも、昔はどんな町だったんですか？

先生：江戸時代には『神戸村』と呼ばれ、漁業や③農業が中心の小さな村でしたが、④1868年に神戸港が開かれると、発展し始めました。

生徒：神戸港が開かれて何が変わったんですか？

先生：⑤外国との貿易が盛んになり、三宮の近くには『居留地』と呼ばれる外国人の住む地域ができて、三宮は国際色豊かな街として発展しました。

生徒：じゃあ、今みたいなにぎやかな場所になったんですね。でも、そのあとどうなったんですか？

先生：⑥昭和時代には商業地区として発展しましたが、1945年に神戸は戦争の空襲で大きな被害を受けました。

生徒：それで壊れたんですね。でも⑦今はたくさんの人が集まる元気な町ですよ？

先生：そうです。⑧戦後、地元の人たちが復興に尽力し、三宮は再び発展しました。今ではショッピングやビジネスの中心地です。

生徒：三宮って、本当にいろんな変化を経験してきたんですね。

先生：そうですね。この歴史を通して、どのように地域が発展したか考えてみましょう。

問1 下線部①に関連して、出雲大社の写真として適切なものを次のア～エより1つ選び、記号で答えなさい。



ア



イ



ウ



エ

問2 下線部②に関連して、各時代の港に関する説明として適切なものを次のア～エより1つ選び、記号で答えなさい。

- ア 堺は、中世において自治都市として発展し、国際的な貿易港として栄えた。
- イ 長崎は、豊臣秀吉の時代に開港し、フランスとの貿易の中心地として栄えた。
- ウ 下関は、鎌倉時代に開港し、唐との貿易で知られる港町である。
- エ 横浜は、江戸時代初期に幕府直轄の貿易を目的として開かれた港で、オランダとの貿易が盛んであった。

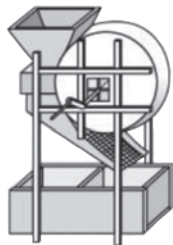
問3 下線部③に関連して、江戸時代の農具のなかで脱^{だっ}こく用の道具を次のア～エより1つ選び、記号で答えなさい。



ア



イ



ウ



エ

問4 下線部④に関連して、1868年に起こったできごととして適切なものを次のア～エより1つ選び、記号で答えなさい。

ア 五箇条の御誓文 イ ペリー来航 ウ 大政奉還 エ 廃藩置県

問5 下線部⑤に関連して、古代から現代までの歴史のなかで、外国との貿易に関する文として適切なものを次のア～エよりすべて選びなさい。

- ア 江戸時代には、朝鮮とのあいだでは、対馬藩が窓口となった。
- イ 室町時代には、日明貿易の際、勘合と呼ばれる合い札を使用し、正規の貿易船であることを証明した。
- ウ 明治時代初期、日本は外国貿易において金を主な輸出品とし、鉄や茶を主要な輸入品としていた。
- エ 朱印船貿易は、江戸幕府が発行する朱印状を持つ商船によって行われ、日本は東南アジア諸国と積極的に貿易をおこなった。

問6 下線部⑥に関連して、昭和時代の内閣について書かれているカード(ア)～(工)のうち、内容が適切なものを1つ選び、記号で答えなさい。

カード (ア)



犬養 毅

〈できごと〉

この人物は昭和恐慌のなか、さまざまな経済政策を主導しました。ただ、1932年に陸軍将校らがおこした二・二六事件によって暗殺されました。

カード (イ)



原 敬

〈できごと〉

この人物は、日本の政党政治を推進しました。原内閣は、教育の充実や産業の振興に力を入れましたが、1923年に発生した関東大震災の対応を巡って批判を受け、辞任しました。

カード (ウ)



吉田 茂

〈できごと〉

この人物は戦後日本の復興を指導し、1951年にサンフランシスコ講和条約を締結して日本の主権を回復させました。

カード (工)

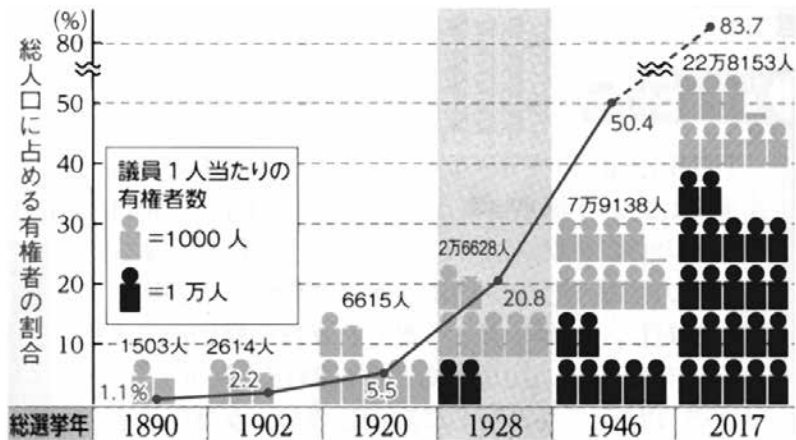


佐藤 栄作

〈できごと〉

この人物は、戦後日本の内閣総理大臣として長期間政権を維持し、経済成長を推進しました。彼が総理大臣を務めた1980年代にはバブル経済が発生しました。

問7 下線部⑦に関連して、次のグラフは総人口に占める有権者の割合を表しています。このグラフによると2017年に実施された総選挙では1946年におこなわれた総選挙よりもはかに有権者の割合が増加していることが見てとれます。この要因を簡潔に答えなさい。



問8 下線部⑧に関連して、戦後の政治・経済に関する文として適切なものを次のア～エより1つ選び、記号で答えなさい。

- ア 太平洋戦争終結後から1940年代末までに、日本は迅速に軍備を強化し、その影響で経済成長が爆発的に進展した。
- イ 関東大震災からの復興に伴い、日本は国際市場に再び参入し、経済成長を遂げた。
- ウ 1964年に開催された東京オリンピックに向けたインフラ整備や投資が、日本経済の大きな成長を促した。
- エ 1980年代後半のバブル経済の時期に、日本は高度経済成長期を迎えた。

3 須磨学園の社会科研究部は、文化祭の出し物としてゲームと研究発表を行いました。

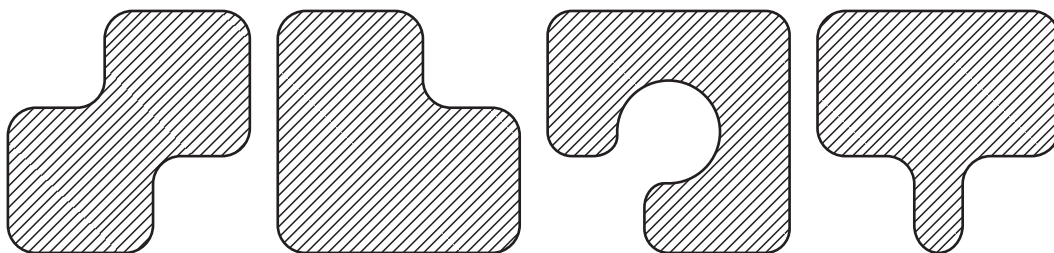
A A班は、次のようなパズルゲームを作成し、来場者に挑戦してもらうことにしました。

【やり方】いくつかの都道府県の描かれた台紙①～③の上に、4枚の絵隠しパネルのいずれかを1枚ずつ置き、お題に合う都道府県が見えるようにする。

(台紙)

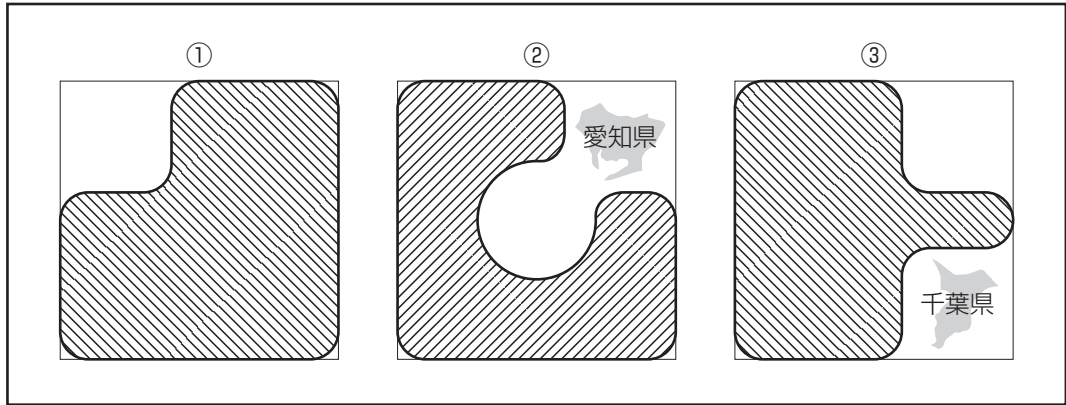


(絵隠しパネル)



問1 あるお題の正解が、次ページの図のようになりました。そのお題とは何であったか、次のア～エより1つ選び、記号で答えなさい。

- ア キャベツ収穫量の全国上位5都道府県に入る都道府県 (2022年)
- イ 日本なし収穫量の全国上位5都道府県に入る都道府県 (2022年)
- ウ 鉄鋼業の製造品出荷額等の全国上位5都道府県に入る都道府県 (2021年)
- エ 輸送用機械器具の製造品出荷額等の全国上位5都道府県に入る都道府県 (2021年)



問2 お題「茶の収穫量の全国上位5都道府県すべて（2022年産）」の正解を出すために③の「台紙」の代わりに1枚「台紙」を用意するとすれば、次のア～エのどれになりますか。記号で答えなさい。



ア



イ



ウ



エ

問3 お題「工業の生産額（2021年の製造品出荷額等の総計）の全国上位5都府県」の解答を、問1を例として解答用紙に示しなさい。（1～5位のすべての都府県が①～③の台紙上に存在します。）

B B班は、部の研修旅行で訪れた富山県に関する発表を行いました。

問4 兵庫県から富山県まで鉄道で行くには複数の県境を越える必要がありました。このことに関連してB班では県境に関するクイズを作成しました。このクイズの正解を答えなさい。

Q 次のア～エのうち、県境となっているものと県の名前の組み合わせとして正しくないものを1つ選びなさい。

- ア 筑後川 — 福岡県と熊本県 イ 飛騨山脈 — 富山県と長野県
ウ 利根川 — 千葉県と茨城県 エ 白神山地 — 青森県と秋田県

問5 五箇山を訪れ合掌造りの家屋を見学した部員は、日本の特徴的な伝統家屋の工夫についてまとめました。次のまとめの中の空らん①～④のうち、五箇山のもの（①と②）に当てはまる内容を下のア～エより2つ選び、記号で答えなさい。

〈富山県五箇山の伝統的家屋〉



家屋の工夫

- ・
- ・

〈沖縄県竹富島の伝統的家屋〉



- ・
- ・

写真は、富山県公式観光サイトおよび竹富町ホームページより。

- ア 赤い瓦を用いて景観を統一し、瓦は白い漆喰で留められている。
イ 屋根にこう配はあるが高さを抑えてあり、石垣で建物を囲んでいる。
ウ 屋根は茅葺きで急こう配になっており、屋根の葺き替えは村を挙げて行われる。
エ 養蚕や紙漉き、塩硝づくりといった作業をするための空間が広く取られている。

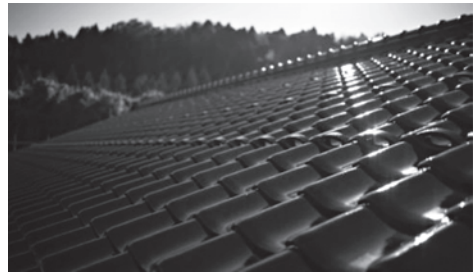
問6 北陸地方を移動し、^{となみ} 砺波平野で^{しゅくはく} 宿泊した部員たちは、この地方には屋根瓦が黒色の立派な家が多いことに気づき、これについて調べてみました。次のまとめの中のX、Yに当てはまる内容の組み合わせとして適切なものを次のア～エより1つ選び、記号で答えなさい。

〈黒く光る屋根瓦〉

大きな瓦は凍結による割れに強く、
^{ゆうやく} 釉薬が厚く^ぬ 塗り重ねられているため、

。

沿岸部では、 による害を防ぐために釉薬が裏側にも塗っており、かなりの重さとなっている。



写真は、一級建築士事務所 能登デザイン事務所より。

- ア X — 地震に強い Y — 海からの風
- イ X — 地震に強い Y — 山からの風
- ウ X — 降雪に強い Y — 海からの風
- エ X — 降雪に強い Y — 山からの風

問7 富山市ではコンパクトなまちづくりを実現する最も重要な手段として、新型車両を走らせる※LRTが導入されていると知った部員たちは、次のような表を作成しました。表の中の①～④の都道府県に当てはまらないものを下のア～オより1つ選び答えなさい。

※ LRTは、^{きどう} 軽量軌道交通の略で、^{がいでう} 路面電車などがこれに該当する。



▲ 富山市のLRT

〈100世帯当たりの乗用車保有台数トップ5〉

①	170.1
富山	164.2
②	163.8
③	158.7
④	156.5

(統計年次は2022年。『県勢』より作成。)

- ア 群馬 イ 埼玉 ウ 栃木 エ 福井 オ 山形

C 部員たちは教室を飾りつけするために万国旗をつくり、世界の国々の特徴を調べました。

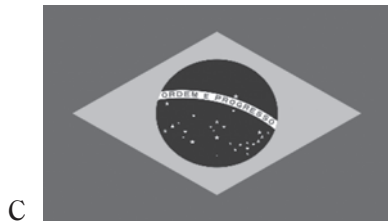
問8 次の世界地図中のア～エのうち1つだけ、国旗A～Dの国の位置として正しいものがあります。また、カ～ケのグラフはA～Dのいずれかの国の発電の割合を表しています。ア～エより正しい位置のものを1つ選び、その国のグラフを、カ～ケより1つ選び、記号で答えなさい。



イスラム教を表す緑の地に、信仰告白の聖句をデザイン化した文字と刀が白で描かれます。どちら側からでも聖句がきちんと読めるよう、表側と裏側の当該部分は別々に作られ貼り合わせられます。



赤色の地は革命を、黄色の星は光明を表し、4つの小星はそれぞれ労働者、農民、愛国的資本家、知識人の4つの階級を表します。すべての小星の頂点は、大星の中心に向いており、これは人民が共産党の下に団結することを象徴しています。

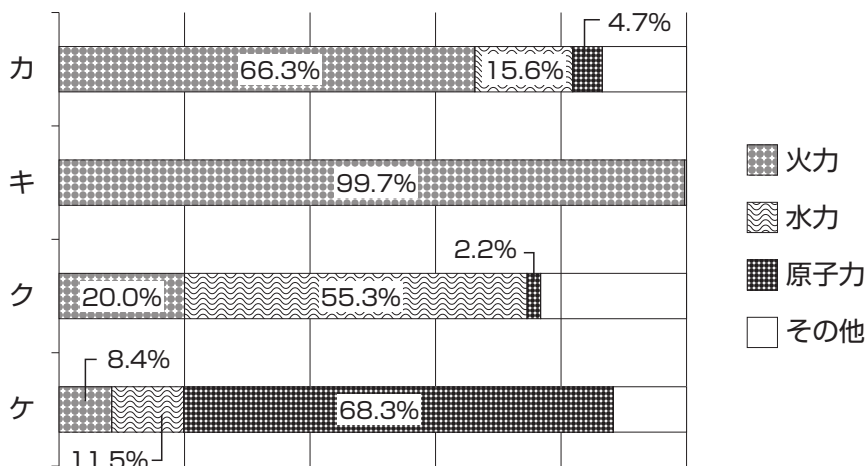


共和制の国として新しく生まれ変わった大事な瞬間しゅんかん（1889年11月15日朝 8時30分）の星座を表わしています。中央の白い帯は黄道を表しており、ポルトガル語で「秩序と進歩」と記されています。
ちつじよ



自由、平等、友愛を表す赤・白・青の三色旗で、18世紀の革命の際に誕生したとされます。他国の旗にも影響を与え、世界の三色旗は、その歴史的経緯から民主国家の象徴ともされます。
えいきょう
あた
けい

注) 実際の正式な国旗は縦横の比率がそれぞれ異なります。



統計年次は2021年。『世界国勢図会』より作成。

4 次の文章を読み、あとの問いに答えなさい。

2024年に兵庫県神戸市の須磨海浜水族園は、新たに「神戸須磨シーワールド」としてオープンしました。この水族館では、瀬戸内海や世界中のさまざまな地域の海や川に住む生き物を見ることができます。展示されている生き物の数はなんと500種類以上で、イルカやペンギン、カラフルな熱帯魚など、普段はなかなか見ることができない生き物もたくさん展示されています。

特に、地元の六甲水脈や瀬戸内海に住む魚や川の生き物に焦点を当てた展示があり、地域の自然環境について学ぶことができます。また、神戸須磨シーワールドでは、海洋生物の保護や持続可能な利用についても詳しく紹介しており、環境問題に対する意識を高める展示が行われています。たとえば、プラスチックゴミが海の生き物にどんな悪影響を与えるかや、海や川を守るために私たちができることについても学べます。

この新しい水族館は、地元の神戸市民だけでなく、観光客にとっても人気のスポットとなり、訪れた人々が海や川の自然を守る大切さについて考えるきっかけを提供しています。

問1 暖流と寒流がぶつかる場所ではさまざまな魚が集まりやすく、また、えさとなるプランクトンが豊富で魚も多い場所です。このような場所のことを何といいますか。

問2 神戸須磨シーワールドでは、六甲山を源流とする六甲水脈に関連する展示がおこなわれています。次の地図は六甲山の登山地図です。これについて説明した文A・Bの正誤の組み合わせとして適切なものをあとのア～エより1つ選び、記号で答えなさい。



A 桜谷分岐から穂高湖に行くには、シェール道を通るより徳川道を通るほうが、坂道が緩やかで初心者向きのコースである。

B X地点は「周囲が見渡せる絶景スポット」として紹介されている。

ア A-正しい B-正しい イ A-正しい B-誤っている

ウ A-誤っている B-正しい エ A-誤っている B-誤っている

問3 2024年には、神戸市がラトビアのリガと姉妹都市提携を結んで50周年を迎えました。ラトビアのリガと同じ緯度にある日本の都市を下のア～オより1つ選び、記号で答えなさい。ない場合は解答らんにかと書きなさい。



ア 札幌市 イ 秋田市 ウ 東京都 エ 福岡市 オ 那覇市

問4 瀬戸内海について説明した文のうち、適切でないものを次のア～エより1つ選び、記号で答えなさい。

ア 瀬戸大橋、明石海峡大橋、しまなみ海道を3つ合わせて、本州四国連絡橋と呼ぶ。

イ 瀬戸大橋は香川県の坂出市と岡山県の倉敷市をつないでおり、車道の下を鉄道が走っている。

ウ 大鳴門橋付近では渦潮が見られ、つり橋としては世界2位の長さを誇る。

エ しまなみ海道は、広島県と愛媛県をつないでおり、自転車での通行が可能である。

問5 次のポスターやグラフに関連することがらについて説明した文のうち、適切なものをあとのア～エよりすべて選び、記号で答えなさい。

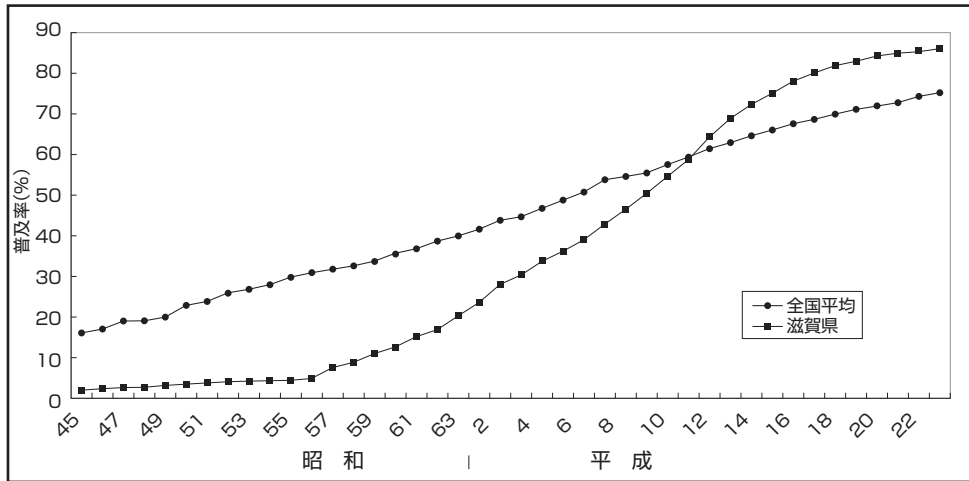
【資料1】 滋賀県が発表した、県内外の多様な主体のみなさんと2030年の持続可能な社会へ向けた目標「マザーレイクゴールズ」



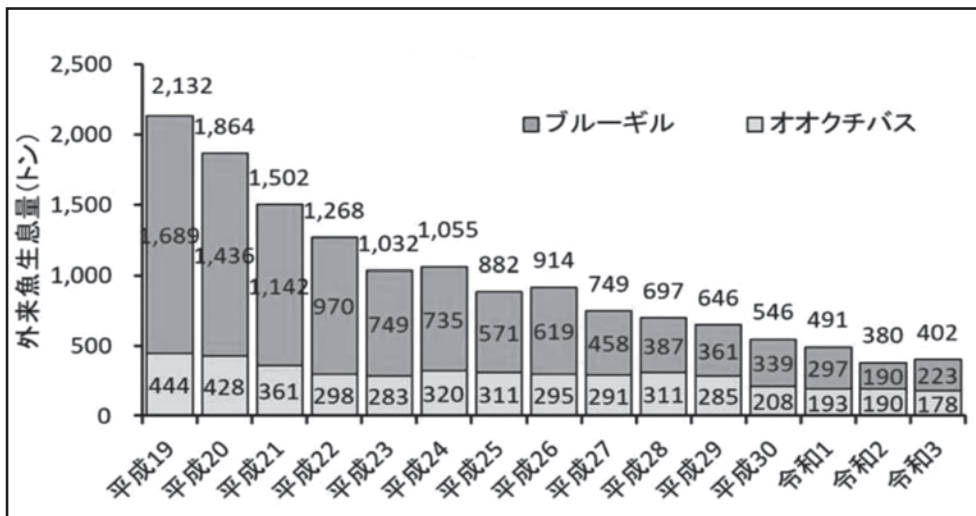
【資料2】 琵琶湖のせっけん運動のポスター



【資料3】日本と滋賀県の下水道普及率の推移



【資料4】外来魚推定生息量



【資料1】～【資料4】は滋賀県のホームページなどより。

- ア 琵琶湖の水質を守るためには、温室効果ガスの排出は関係がない。
- イ 琵琶湖の水質を良くするために、せっけん運動や清掃活動などの市民の活動が行われた。
- ウ 滋賀県では下水道の整備が行われ、下水道の普及率は全国の平均よりも高い水準となっている。
- エ 外来魚の生息量が減っており、生物の多様性が保たれなくなっている。

問6 水田のはたらきについて説明した文のうち適切でないものを、次のア～エより1つ選び、記号で答えなさい。

ア 水田は雨水を一時的にため、水が一気に川に流れ込んで洪水になるのを防ぐはたらきをもつ。

イ 水田では蒸発と蒸散がおこるため、畑や道路よりも周囲の気温を下げるはたらきをもつ。

ウ 稲を育てることで、日本の伝統的な食料を供給する役割を果たしている。

エ 水田は温暖化の原因となるメタンガスを浄化するので、環境にやさしい。

5 兵庫県姫路市は外国人観光客の姫路城への入場料を約2～3倍に引き上げる案を検討しました。次の文章を読んで、あとの問いに答えなさい。

太郎：これが世界遺産にもなっている姫路城だね（写真A）。

花子：そうだね。白いサギ（写真B）のように美しいことから『白鷺城』^{しらさぎじょう}とも呼ばれているそうだよ。

太郎：ほんとうにきれいだね。姫路城は、①平成5年12月に奈良の法隆寺と一緒に、日本で初めての②世界文化遺産に選ばれたんだって。

花子：ニュースで、外国人観光客の入場料を日本人より高くする「二重価格」を検討したことがあるって聞いたよ。

太郎：外国人だけ高くするのって、どうなんだろう？

花子：姫路市は観光で得たお金を増やして、姫路城を守るために使いたいと考えていたみたい。

太郎：でも、外国人観光客が減ったら、地元のお店は困らないのかな？

花子：確かにね。でも、観光客が多すぎると（③）っていう問題が起こるから、調整も大事なんだよ。

太郎：日本人と外国人で料金が違うのは、不公平だと思われな？

花子：④集めたお金を姫路城の保全や文化保護に使うとわかれば、納得してくれるかも。

太郎：そうだね。観光で得たお金が地元に使われるなら、⑤理解してもらえないんじゃないかな。



写真A



写真B

写真A 姫路フォトバンク

写真B 滋賀県総合教育センターより。

問1 下線部①に関連して、平成5（1993）年にマーストリヒト条約という取り決めができました。この条約で、ヨーロッパの国々は力を合わせて、安全を守る決まりや、同じお金（共通通貨）を使うことにしました（一部の加盟国を除く）。この条約で作られた新しい組織を何といいますか。

問2 下線部②に関連して、世界文化遺産を決めているのは国連教育科学文化機関（ユネスコ）という国際連合の機関です。国際連合やその関連する組織についての説明として適切なものを次のア～エより1つ選び、記号で答えなさい。

ア 安全保障理事会では、日本は常任理事国とされている。

イ 国際連合の本部はスイスのジュネーブに設置されている。

ウ 国連児童基金（ユニセフ）は先進国と発展途上国の経済格差の解消を目的として設立された。

エ 世界保健機関（WHO）は人々の健康を増進し、保護するために国際的に協力することを目的として設立された。

問3 空らん③に関連して、近年になって、世界各国で観光客の増加が原因で、地域住民の生活や自然環境や景観などが損なわれる現象が多くみられるようになりました。観光公害とも呼ばれるこの現象を何といいますか。次の写真C・Dを参考にして、解答らんに沿う形で答えなさい。



写真C 観光客で混雑するベネチアのパジャ橋



写真D バリ島のプラスチックごみ

写真C 毎日小学生新聞（2019年6月22日）

写真D ナショナルジオグラフィック（2019年10月17日）より。

問4 下線部④に関連して、住んでいる地域（市や町、村など）のことを自分たちで決めるしくみを地方自治とといいます。次のA～Cの文章のうち地方自治に関する文章として適切なものを下の（ア）～（ク）より1つ選び、記号で答えなさい。

A 都道府県知事は、住民が選出した地方議会による選挙で選ばれ、知事の任期は4年である。

B 地方議会の仕事は、予算の決定や、地方特別法の制定などである。

C 地方自治においては、行政に対して直接的にさまざまな請求^{せいききゆう}をおこなうことができ、条例の制定・改正・廃止^{はいし}を求めるときには、原則としてその地方自治体の有権者の3分の1以上の署名を集める必要がある。

- (ア) A (イ) B (ウ) C (エ) AとB
(オ) AとC (カ) BとC (キ) AとBとC (ク) 正しいものはない

問5 下線部⑤に関連して、国際社会のなかで多くの国どうしが協力しあうことの難しさを示すために以下のようなゲームを考えます。ある国どうしが協力するかしないかを決めるとき、お互いに相談せずに決めなければならないとします。次の表では、A国とB国が「協力」か「非協力」を選んだときにもらえる点数が書かれています。例えば、A国が「協力」、B国が「非協力」を選ぶと、A国は2点、B国は7点もらいます。このゲームで、A国がどうすれば一番得をするかを考えて、適切なものを次のア～エより1つ選び、記号で答えなさい。

- ア A国が一番高い点数をもらえるのは、「協力」を選んだときです。
- イ A国が一番低い点数しかもらえないのは、「非協力」を選んだときです。
- ウ B国が「非協力」を選ぶなら、A国も「非協力」を選んだ方が良い点数をもらえます。
- エ B国が「協力」を選ぶなら、A国は「協力」を選んだ方が良い点数をもらえます。

		B国	
		協力	非協力
A国	協力	A国に6点 B国に6点	A国に2点 B国に7点
	非協力	A国に7点 B国に2点	A国に4点 B国に4点

問6 次の表は、太郎さんと花子さんが問題文の会話をふまえたうえで、二重価格について勉強して作成したものです。文中の空らんには当てはまる文章を解答らんに記入しなさい。

良い点	悪い点
<p>1. お金がたくさん集まる：</p> <p>外国の人に少し高い料金をつけることで、観光地にもっとお金が入る。</p>	<p>1. 不公平に思われる：</p> <p>外国の人が「自分たちだけ高いはずい」と感じるかもしれない。</p>
<p>2. 観光地を守るためのお金に使える：</p> <p>集まったお金で、お城や大事な建物を守るための修理などができる。</p>	<p>2. 観光に来る外国の人が減る：</p> <p>料金が高いと、外国の人が来なくなってしまうかもしれない。</p>
<p>3. 観光地があまり混まなくなる：</p> <p>料金を高くすることで、たくさんの人が一度に来るのを減らせるかもしれない。</p>	<p>3. 差別と思われることがある：</p> <p>外国の人が、料金が違うのは差別だと思うかもしれない。</p>
<p>4. 集めたお金で町を良くできる：</p> <p>外国の人から集めたお金を、道や公園など町を良くするために使える。</p>	<p>4. 観光客ごとに料金を決めるのが大変になる：</p> <p>()</p>

(余 白)

(余 白)

(余 白)

(余 白)

↓ここにシールを貼ってください↓

受験番号			

名前	
----	--

2025年度 須磨学園中学校 第2回入学試験解答用紙 社会

(※のらんには、何も記入してはいけません)

1

問1		問2		問3		県	問4	
問5	→	→	→	問6		問7		

※

2

問1		問2		問3		問4	
問5		問6					
問7							
問8							

※

3

問1		問2					
問3	(台紙)						
	①		②		③		
問4		問5		-	問6		
問7		問8	位置	グラフ			

※

4

問1		問2		問3		問4	
問5		問6					

※

5

問1		問2		問3		ツーリズム
問4		問5				
問6						

※

※